

УДК 903.5:903.25 (395)

Фіалко О. Є.

ЛЮСТРО З ГРАВІРУВАННЯМ З ПОХОВАННЯ СКІФСЬКОЇ «АМАЗОНКИ»

Статтю присвячено введенню до наукового обігу люстра з унікальним декоративним оздобленням з поховального комплексу скіфської «амазонки». Аналіз іконографії орнаментального образу, певного кола аналогій та символіки греко-скіфського мистецтва дав змогу співвіднести цю річ з проявом культу Богині, яку шанувували у середовищі скіфів.

Однією з досить сталих категорій супроводжувального інвентарю скіфських поховань є бронзові люстра. Традиційними вони є і для могил скіфських «амазонок», оскільки зафіксовані у 65 % не пограбованих поховальних комплексів озброєних жінок [1]. Зазвичай їх відносять до групи речей особистого туалету. Ці артефакти, що походять із скіфських пам'яток, неодноразово ставали об'єктами спеціальних досліджень [2]. Отже, на сьогодні упорядковано значну збірку дзеркал, до якої включено практично всі опубліковані раніше екземпляри.

Зупинимося на відносно новій знахідці – люстрі з поховання 6 кургану № 3, розкопаного у 1984 р. поблизу смт Якимівка Запорізької обл. (начальник експедиції Ю. В. Болтрик) [3]. Раніше ця річ вже була опублікована у контексті поховальних пам'яток скіфських жінок-войовниць [4]. Проте на час підготовки публікації на вкритій патиною поверхні зафіксовано лише пуансонний орнамент вздовж краю його диска. Саме тому його просто було згадано серед іншого супроводжувального реманенту. Після видалення патини під час недавніх реставраційних робіт на ручці дзеркала проявився гравірований малюнок. Ця обставина і послугувала приводом для звернення до нібито відомої вже речі.

Контекст знахідки. Курган № 3 входив до складу могильника з 13 насипів, які розтяглися 3-кілометровим ланцюгом по гребеню вододілу степових річок, що пересихають, Великий та Малий Утлюк, на південний захід від смт Якимівка. Розташований цей курган на південно-східному краю ланцюга. Насип, що на момент розкопок був заввишки 1,0 м та діаметром 28,5 м, було зведено над похованням доби ран-

ньої бронзи. Він мав ще п'ять впускних поховань, в тому числі й одне скіфське (№ 6), розташоване у 0,5 м на південь від умовного центра насипу. З останньою могилою співвідноситься й кільцевий рівчак (діаметр 20,5×18,5 м) з двома перемичками. Поховання здійснене у могилі підбійного типу, орієнтованій за лінією захід-схід. Вхідна яма розмірами 2,0×0,6 м, камера – 2,4×2,1 м, глибина – 1,6 м від репера. Поховальну споруду частково зруйновано горою гризуна та могилою доби бронзи (№ 5), що просіла. Молоду (25 років) жінку було поховано за типовим скіфським обрядом – випростано на спині, головою на схід.

Поховальний реманент складався з кількох груп речей: 1 – кухонне начиння (залізний ніж при м'ясній напутній їжі, округле каміння для нагрівання води, чорнолакова мисочка); 2 – прикраси (дві золоті човноподібні сережки, бронзовий браслет та скляна ромбоподібна намистина); 3 – речі особистого вжитку (деталі дерев'яного веретена – керамічне та свинцеве прясельця та бронзове люстро); 4 – зброя (спис та дротик із залізними вістрями, вміщеними у матерчатий чохол, затягнений поворозкою із залізною застібкою-ворваркою; чотири бронзові вістря стріл). Речовий набір разом із формою поховальної споруди дозволяють датувати це поховання першою половиною 4 ст. до н.е. В даному випадку нас цікавить люстро, яке в похованні знаходилось біля правиці небіжчиці.

Опис люстра. Люстро односкладове із боковою пласкою ручкою, що звужується до оформленого у вигляді овалу кінця (рис. 1, 1). Диск випукло-ввігнутий, з пуансонним орнаментом вздовж краю з опуклого боку та невеличким бор-

тиком (0,2 см завширшки та заввишки) з увігнутого боку. Нижня частина ручки та диск частково пошкоджені. Загальна довжина дзеркала – 34 см. Розміри диска: діаметр – 20,5 см, товщина – 0,1–0,15 см; ручки: довжина – 13,5 см, ширина – 4,3–3,5 см, товщина – 0,2 см; овально-го закінчення ручки – 4,5 см.

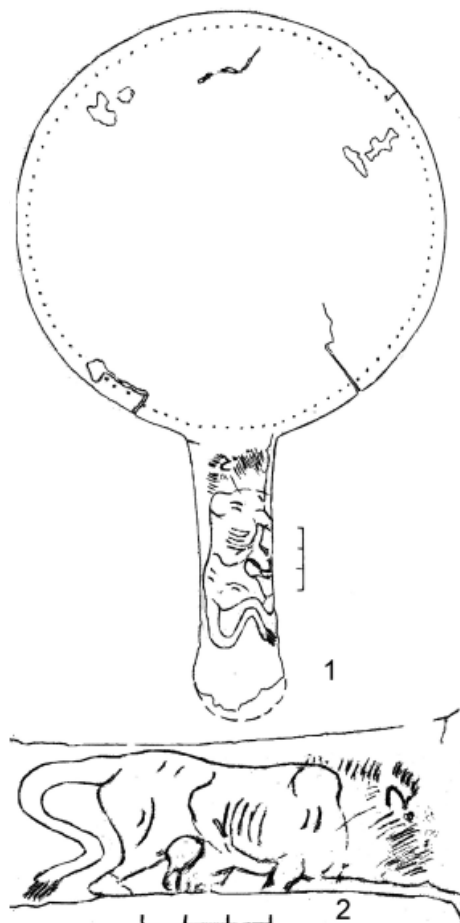


Рис. 1. Бронзове дзеркало з кургану № 3 біля смт Якимівка: 1 – загальний вигляд; 2 – прорисовка гравірованого малюнка

Іконографічні особливості образу. Малюнок вкриває майже всю поверхню ствола ручки (з опуклого боку диска) (рис. 1, 2). Він являє собою профільне зображення фігури лева, розгорнутої праворуч, тобто головою у бік диска. Лапи хижака не вмістилися на вузькому стволі ручки, тому їх кінцівки відсутні. Фігуру передано у русі, здається, що вона нібито припадає до землі. Тонкими лініями підкреслено окремі деталі фігури – плече, ребра, мускулатура торсу. Зігнутий опущений хвіст закінчується кошлатою китицею. Найгірше збереглося зображення опущеної голови лева, яке частково заходить на диск. Чи то у процесі реставрації, чи під час користування, ця частина малюнка була затертою. Отже, найбільше постраждала передня частина морди. Проте на малюнку добре видно здиблену пишну

гриву, а на розгорнутій у фас голові проглядає округле вухо, що стирчить, та одне око. На зворотному боці ручки ледь помітні прошкрябані риси, які нібито позначають контур аналогічної фігури звіра. Втім, що це було – первісний ескіз малюнка, чи спроба продублювати вже існуюче зображення – залишається поза розумінням.

Цікавою є поза тварини, зображеної на якимівському екземплярі. Зазвичай таким чином змальовують фігури лева чи інших хижаків, що задіяні у сценах шматування (рис. 2), коли звір нападає (золоті накладки на піхви меча з курганів Куль-Оба та біля с. В. Білозерка, срібний кубок з Куль-Оби, культовий предмет з Братолубівського кургану) чи вже добиває свою жертву (золоті накладки на піхви меча та нашивні платівки на урочисте вбрання з Солохи). Так само їх передано в сюжетах протистояння хижаків (остання фігура на піхвах з Товстої Могили, верхні фризи накладок горитів з Мельгунівського та Чортотлицького курганів) та багатофігурних композиціях так званої ходи звірів (золоті накладки піхв меча з кургану 16 біля Єлизаветівської станиці, кінський налобник з Бердянського кургану).

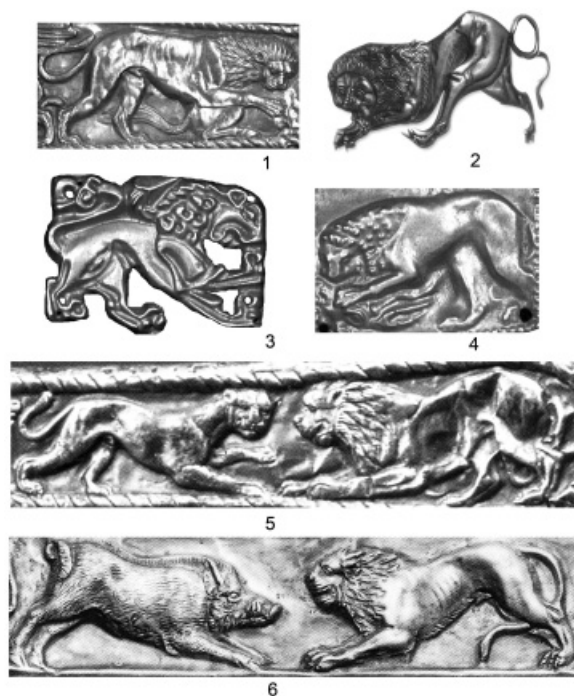


Рис. 2. Пози хижака у сценах шматування та протистояння на витворах торевтики: 1, 5 – піхви з Товстої Могили; 2 – культовий предмет з Братолубівського кургану; 3, 4 – платівка з Солохи; 6 – горит з Мелітопольського кургану

Хижаки котячої породи, і передусім леви, – образи, що були найчастіше задіяні у витворах давньогрецьких торевтів. У греко-скіфському мистецтві лев, особливо зображений у сценах

шматування, символізував стихію смерті та відповідно хтонічного світу, який протиставлявся світові живих [5]. У той же час мотив шматування символізував неперервність життєвого циклу, тобто відродження через знищення [6]. З іншого боку, у міфології багатьох народів лев уособлював найвищу божественну силу, владу та велич, сонце та полум'я. До того ж цей персонаж пов'язаний з багатьма жіночими божествами – Артемідою Ефеською, Кібелою, Гекатою та іншими. У будь-якому разі нанесений на ручку якимівського люстра малюнок мав підсилити сакральність самої речі.

Якимівське люстро в колі аналогічних артефактів. У найповніший добірці дзеркал, що була опублікована Т. М. Кузнецовою, якимівський екземпляр віднесено до V типу II відділу I класу де він потрапив до 3 варіанта II виду [7] – до дзеркал із гладким диском без бортика та неорнаментованою ручкою. Завдяки виявленню новим деталям, позиція цього екземпляра всередині типу змінилася. Тепер, зважаючи на наявність гравірованого зображення на стволі ручки, правомірно відносити його до I виду того ж V типу (люстра, диски яких мають бортики чи потовщення вздовж краю) та розглядати як 3 варіант. Проте переміщення всередині типу не впливає на хронологічну позицію нашого екземпляра, адже в цілому час побутування дзеркал V типу припадає на кінець 6–4 ст. до н.е.

Дзеркала з гравірованим орнаментом траплялися і раніше. Вони становлять відносно невелику групу предметів, розсіяних по великому простору, що належали до різних відділів та типів (за класифікацією Т. М. Кузнецової) [8]; відповідно відрізняється й їхнє датування. Зображення одиничні та майже не повторюються. На люстрах з боковими ручками (V типу) відомі різні за стилем профільні зображення жіночих постатей, розміщених на стволах ручок (рис. 3, 1) (курган 1J біля д. Аджигол поблизу Ольвії [9]; біля с. Староживотинне у Воронезькій обл. [10], датуються знахідки відповідно кінцем 6 та 5 ст. до н. е.). До серійних зображень умовно можна віднести багатопелюсткові розетки на округлих закінченнях ручок (курган 1J біля д. Аджигол та курган № 232 в урочищі Колонтаївка – другої половини 6 ст. до н.е.; курган № 34 з курганної групи 3 Чортотлика, курган № 3 могильника Мирне, та випадкові знахідки біля с. Шостирниця та у Черкаській обл. – 5–4 ст. до н. е.) [11]. Розетки заповнюють майже всю поверхню закінчень ручок і дещо різняться кількістю пелюсток та оформленням серцевини.

Люстро з оригінальним малюнком, проте нанесеним не на ручку, а на диск, походить з Ольвійського некрополя архаїчного часу (рис. 3, 2). Знахідка датується останньою третьою 6 ст.

до н. е. [12]. Сюжет складається з фігурки чудернацької істоти, форма морди якої дещо нагадує лося, в оточенні різних за складністю фігурних завитків, що являють собою щось середнє між листям та стилізованими пташиними голівками. Ці зображення нагадують малюнок, що прикрашає фіалу з Майкопу. Певною мірою перегукується з ольвійським бронзове люстро з колекції І. І. Толстого, що зберігається у Державному ермітажі (рис. 3, 6). Цей екземпляр, як і якимівський, був раніше опублікований [13], проте без малюнка, що міститься з одного боку на диску. Майже в центрі навскіс диск перетинає смуга з чотирьох довгих прямих ліній, що перетинаються вертикальними трохи косими рисками. Праворуч під смугою зображена стилізована пташина голова, обернена дзьобом догори. Залучення певного кола аналогій дало змогу визначити це люстро як таке, що походить з о. Березань, та віднести його до екземплярів місцевого боресфенітського виробництва другої половини 6 ст. до н. е. [14].



Рис. 3. Бронзові люстра з гравірованим орнаментом з пам'яток скіфського часу: 1 – курган 1J біля д. Аджигол; 2, 5 – некрополь Ольвії; 3 – курган № 2/2002 Перещепинського курганного некрополя; 4 – курган № 1 могильника Жиланди; 6 – о. Березань; 7 – курган № 1 могильника Бистровка-1

З кола нещодавніх, і тому мало відомих знахідок (які не потрапили до згаданого каталогу) можна навести бронзове з позолотою люстро з кургану № 2/2002 Перещепинського курганного некрополя 1, що досліджується поблизу с. Більськ (Котелевського р-ну Полтавської обл.) (рис. 3, 3). Воно походить з непограбованого парного поховання молодої жінки та дівчинки 6–8 років. Цей екземпляр аналогічний до

якимівського, хоча і меншого розміру. Загальна довжина його дорівнює 25,6 см, діаметр диска – 14,7 см, ширина ствола ручки – 3,1 см, діаметр округлого закінчення ручки – 4,7 см, товщина – 0,2–0,22 см. Диск відокремлюють від ручки дві дуги з дрібних ов. В основі ствола ручку прикрашено малюнком у вигляді стріли з древком, що утворює вертикальний ряд з кілець. Округле закінчення ручки прикрашено навкісними різноспрямованими короткими відрізками, що перехрещуються, та кільцем з ов уздовж краю [15]. Автори розкопок віднесли досліджений курган до кола пам'яток, що були залишені мешканцями селища в уроч. Лісовий Кут, розташованого у північно-західній частині Більського городища, та визначили його час другою половиною – кінцем 5 ст. до н.е. [16]. Тут варто згадати і ще одне люстро з подібним малюнком (рис. 3, 5) з архаїчного некрополя Ольвії [17]. Проте сам малюнок більш схематичний – зроблений у вигляді масивного трикутника, розгорнутого вістрям догори, що певною мірою нагадує літеру «А», та оточений уздовж краю рясним написом. До того ж, малюнок прикрашає не ручку, а середню частину диска. Дата цього люстра визначається другою половиною 6–5 ст. до н. е.

Серед територіально далеких аналогій є сенс згадати ще кілька люстерок з гравірованим орнаментом. Йдеться про люстро з боковою ручкою з кургану № 1 могильника Бистровка-1 – пам'ятки Большереченської культури лісостепового Приоб'я 5–4 ст. до н. е. (рис. 3, 7) із зображенням трьох фігурок тигрів, розташованих по колу одна за одною (чи, як інакше трактують це зображення, тигр у трьох фазах стрибка) [18]; та люстро з центральною ручкою-петелькою з кургану № 1 могильника Жиланди (Центральний Казахстан) (рис. 3, 4) із зображенням двох з половиною фігурок тварин у профіль. Над ручкою розміщено лося з підібганими ногами та оберненою назад головою з піднятим гострим вухом; праворуч від ручки, безпосередньо біля неї, зображено гостроносу морду з маленьким оком якоїсь незрозумілої тварини. Трохи ліворуч під ручкою зображено вепра, що стоїть з розгорнутою праворуч головою (у протилежний від лося бік) та три короткі риски, що перетинаються, під ним. Пам'ятка датується 7–6 ст. до н. е. [19].

Люстро з Акимівки належить до одного з найчисленніших та найбільш популярних у Північному Причорномор'ї типів. Вважається, що їх виготовляли давньогрецькі майстри, які працювали на теренах Причорномор'я. Манера виконання малюнка на якимівському люстрі та наведені аналогії на витворах торетики ще більше переконують у його грецькому походженні.

Правдоподібно, техніка гравірованого малюнка була добре відома населенню Північного

Причорномор'я за скіфської доби. Не виключено, що в деяких випадках малюнок міг бути молодшим за орнаментовану ним річ. Кількість речей, що були орнаментовані в цій техніці, незначна через нестійкість металу. Часто орнамент виявляється лише внаслідок реставраційних робіт. Таким чином, приміром, було «відкрито» гравірований малюнок на лезі залізного меча, знайденого в одному з поховань курганного могильника поблизу Більського городища [20]. Невеличка серія залізних мечів із гравірованими візерунками на лезі відома серед фракійських старожитностей. У пам'ятках степового регіону метал зберігається набагато гірше, ніж у лісостепу. Тому говорити про ступінь популярності металевих речей з гравірованою орнаментикою у скіфів, так само як і в осілого населення лісостепових регіонів, поки що важко.

Гравірований малюнок, що був нанесений на ствол ручки якимівського люстра, зробив цю річ унікальною. Серед пам'яток Північного Причорномор'я добре відома серія дзеркал із боковими ручками, прикрашеними об'ємними голівками чи фігурками тварин (іноді на обох закінченнях ручок) – котятих хижаків, баранів, оленів. Їх фігури, зображені стоячи чи лежачи, зазвичай досить статичні (рис. 3, 6). На відміну від цих, відлитої у металі фігур, якимівського лева передано у русі, у позі хижака, що полює. Якщо згадати, що це люстро належало «амазонці» – тобто жінці, яка звикла до військових баталій, таке зображення на предметі її туалету стає цілком зрозумілим. Образи хижаків або ж сцени шматування є більш характерними для вузdechових наборів прикрас коней, зброї, металевих чи дерев'яного посуду, золоті аплікації чоловічого вбрання – отже, атрибутів, пов'язаних насамперед із скіфським воїнством. У похованнях «амазонок» – представниць середнього класу суспільства – майже не трапляється деталей кінської амуніції чи коштовної зброї. Немає їх і в нашому випадку. Крім золотих сережок, люстро можна розглядати як найбільш коштовну річ небіжчиці. Саме його й було прикрашено зображенням царственного хижака для надання сили речі та безстрашності його володарці.

За свідченнями давніх джерел, амазонки найбільше вшановували два божества – бога війни Ареса та Артеміду. За Аполлонієм Родоським, амазонки вклонялися Великій матері, за Діодором – Матері богів, встановлюючи олтарі та присвячуючи богині багаті офіри [21]. Антична традиція часто прирівнювала малоазійську Велику матір до Артеміди [22]. Безсумнівно, із скіфським жіночим божеством простежується зв'язок люстер. Про це красномовно свідчать численні зображення Великої Богині, що сидить, із дзер-

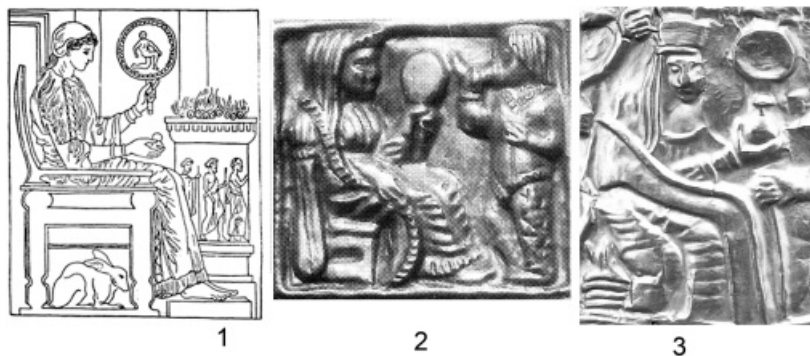


Рис. 4. Зображення Богині з люстерком: 1 – рельєф із Вілла Албані (за С. Бессоновою, 1983, рис. 24, 1); 2 – золота платівка з кургану Огуд; 3 – центральна частина Сахнівської діадеми

калом у руці, які оздоблюють золоті аплікації вбрання найзаможніших представників скіфського суспільства (платівки з Огузу, Чортomla, Верхнього Рогачика, Куль-Оби, Першого Мордвинівського, Мелітопольського та Носаківського курганів, Сахнової Могили тощо) (рис. 4, 2–3). В даному разі іпостасі Богині цілком очевидно надані риси грецької Афродіти (рис. 4, 1). Люст-ро вважається атрибутом найбільш характерним

для Афродіти-Аргімпаси [23]. Почет цієї богині складають дики хижакі – леви, вовки та ведмеді. Тобто постать лева, як тварини, що пов'язана з культом Богині, прадавній майстер використав у якості її своєрідного символу чи атрибута-замісника. Отже, завдяки малюнку, сакральність люстра, що відігравало особливу роль у культах та обрядах скіфів, мала активізуватися та при-множитися.

1. Фялко Е. Е. Погребения женщин с оружием у скифов / Е. Е. Фялко // Курганы Степной Скифии. – К., 1991. – С. 12.
2. Бобринский А. А. Курганы и случайные археологические находки близ местечка Смелы. – СПб., 1901. – Т. III; Reichl I. Die Spiegel der podolischen skythischen Kultur / A. A. Бобринский // T. Sulimirski. Skutowie na Zachodnim Podolu. – Lwyw, 1936; Онайко Н. А. Античный импорт в Приднeпровье и Побужье в VII–V вв. до н.э. САИ – М., 1966 – Вып. Д1–27; Петренко В. Г. Правобережье Среднего Поднeпровья в V–III вв. до н. э. / Н. А. Онайко. – САИ. – М., 1967 – Вып. Д1–4; Ильинская В. А. Скифы Днeпровского лесостепного лeвобережья / В. А. Ильинская – К., 1968; Кузнецова Т. М. Зеркала с боковыми ручками из скифских памятников / Т. М. Кузнецова // КСИА. – Вып. 170. – М., 1982; Она же. Зеркала из скифских памятников 6–3 вв. до н. э. // СА. – 1987. – № 1; Она же. Зеркала // Степи Европейской части СССР в скифо-сарматское время. – М., 1989; Она же. Этюды по скифской истории. – М, 1991; Она же. Зеркала Скифии 6–2 вв. до н. э. – Том 1. – М, 2002; Скржинская М. В. Зеркала архаического периода из Ольвии и Березани / М. В. Скржинская. // Античная культура Северного Причерноморья. – К., 1984 и др.
3. Болтрик Ю. В. Отчет о работе Приазовской новостроечной экспедиции в 1984 г. / Ю. В. Болтрик // Науковий архів Інституту археології НАНУ. – Інв. № 1984/17.
4. Фялко Е. Е. Погребения женщин с оружием у скифов / Е. Е. Фялко // Курганы Степной Скифии. – К., 1991. – С. 4–18. Рис. 6, 11.
5. Farkas A. Interpreting Scythian Art: East vs. West / A. Farkas. – *Artibus Asiae*, 1977. – XXXIX, № 2. – С. 127; Раевский Д. С. Эллинистические боги в Скифии (к семантической характеристике греко-скифского искусства) / Д. С. Раевский // ВДИ. – 1980. – № 1. – С. 52; Островерхов П. С. О некоторых мотивах звериного стиля на памятниках из собрания Одесского археологического музея / П. С. Островерхов, С. Б. Охотников // ВДИ. – 1989. – № 2. – С. 54.
6. Бессонова С. С. Религиозные представления скифов. – К., 1983. – С. 79; Она же. Скифские погребальные комплексы как источник для реконструкции идеологических представлений / С. С. Бессонова // Обряды и верования древнего населения Украины. – К., 1990. – С. 33.
7. Кузнецова Т. М. Зеркала Скифии... / Т. М. Кузнецова. – С. 231.
8. Там само. – Рис. 11, 13, 27; табл. 35–36, 60–63.
9. Ebert M. Ausgrabungen auf dem Gute Maritzin / M. Ebert // *Prähistorische Zeitschrift*. – 1913. – B.d.V. – H 1/2. – S. 6; Кузнецова Т. М. Зеркала Скифии... / Т. М. Кузнецова – С. 93, табл. 95.
10. Пузикова А. И. Курганные могильники скифского времени Среднего Подонья (публикация комплексов) / А. И. Пузикова. – М., 2001. – С. 266, рис. 63, 1.
11. Кузнецова Т. М. Зеркала Скифии... Т. М. Кузнецова. – С. 93, 120, табл. 38, 60–63.
12. Скуднова В. М. Архаический некрополь Ольвии / В. М. Скуднова. – Ленинград, 1988. – С. 115, кат. 174.
13. Скуднова В. М. Скифские зеркала в архаическом некрополе Ольвии / В. М. Скуднова // ТГЭ. – 1962. – Т. 2. – С. 16, рис. 10; Кузнецова Т. М. Зеркала Скифии... / Т. М. Кузнецова. – С. 336, табл. 2, № 267.
14. Зуев В. Бронзовые зеркала с о. Березань / В. Зуев // Боспорский феномен : сакральный смысл региона, памятников, находок. Материалы Международной научной конференции. – Часть 2. – СПб., 2007. – С. 54, рис. 2, 4.
15. Кулатова И. М. Похоронения из зеркалом в окрестностях Більська / И. М. Кулатова // Археологічний літопис Лівобережної України. – 2002. – № 2; – 2003. № 1. – С. 1.
16. Кулатова И. М. Курганы скіфського часу Перещепинського некрополя у Більську (за розкопками 2002 р.) / И. М. Кулатова, О. Б. Супруненко // Археологічний літопис Лівобережної України. – 2003. – № 2. – С. 42.
17. Скуднова В. М. Скифские зеркала ... / В. М. Скуднова. – Т. 2. – С. 17, рис. 13.
18. Троицкая Т. Н. Большереченская культура лесостепного Приобья / Т. Н. Троицкая, А. П. Бородавский. – Новосибирск, 1994. – Рис. 35.
19. Кузнецова Т. М. Зеркала Скифии... / Т. М. Кузнецова. – С. 40, табл. 16, № 192.
20. Дослідження спільної українсько-німецької археологічної експедиції під керівництвом В. Мурзіна (на жаль, ця знахідка не опублікована).

21. Беннет Ф. М. Религиозные культы, связанные с амазонками / Ф. М. Беннет // Золотой век амазонок / Ротери Г. К., Беннет Ф. М. – М., 2004. – С. 228.
22. Чернышев А. Н. К вопросу о формировании античного цикла легенд об амазонках / А. Н. Чернышев // Боспорский феномен : сакральный смысл региона, памятников, находок. Материалы Международной научной конференции. – СПб., 2007. – Часть 2. – С. 216.
23. Бессонова С. С. Религиозные представления скифов... / Бессонова С. С. – С. 98.

O. Ye. Fialko

MIRROR WITH ENGRAVING FROM SCYTHIAN “AMAZON” BURIAL

In this article author puts the mirror with unique decoration into scientific operation. This mirror was found in the burial complex of Scythian “Amazon”. This finding was correlated with Scythian Bogynya worship on basis of the iconography analysis of ornamental image, and according to specific analogies and symbols of Greco-Scythian art.

УДК 947.775(=114)

Рейда Р. М.

АНТИЧНІ ЦЕНТРИ ПІВНІЧНОГО ПРИЧОРНОМОР'Я ТА «ГОТСЬКІ» ВІЙНИ (ПИТАННЯ ХРОНОЛОГІЇ)

У статті розглянуто питання хронології історичних подій, пов'язаних з античними центрами Північного Причорномор'я в контексті з «готськими» війнами (232–270 рр. н.е.). Виділено два хронологічних періоди в історії Північного Причорномор'я в час «готських» війн. Аналізуються особливості історичної долі трьох виділених районів античної цивілізації в Північному Причорномор'ї.

«Готські» війни (232–270 рр.), що точилися переважно на території сучасної України, в тому числі й Північного Причорномор'я, набули прояву у контактах військового характеру між античною цивілізацією, основним представником якої в цей час була Римська імперія та варварським населенням Східної Європи. Ці бурхливі й тривалі в часі історичні події не могли не вплинути і на античні центри Північного Причорномор'я. На окремих етапах розвитку подій «готських» війн такий вплив внаслідок різноманітних чинників мав свої особливості. У зв'язку зі змінами цих особливостей можна умовно виділити окремі хронологічні періоди в історії античних центрів Північного Причорномор'я у зв'язку та у контексті з «готськими» війнами.

Перш за все необхідно вказати, що основною метою грабіжницьких походів варварських об'єднань під час «готських» війн були провінції Римської імперії, напади на які давали мож-

ливість отримання багатої здобичі [1]. Відповідно, саме спрямованість на грабунок римських провінцій і могла бути визначальною в діях східноєвропейських варварів цього часу. Тому античні центри Північного Причорномор'я в час «готських» війн не стали об'єктами головної агресії варварів, що підтверджується історією античних центрів Північного Причорномор'я цього періоду. Античні центри з навколишніми землями всього регіону можна умовно поділити на три культурно-історичних або економіко-географічних райони: Північно-Західне Причорномор'я з Тірою та Ольвією, гірські та передгірські райони Криму з центром у Херсонесі та Східний Крим, Таманський півострів і Нижній Дон, на території яких розташовувалося Боспорське царство. Історична доля цих районів внаслідок «готських» війн склалася по-різному, але сутність подій, що відбувалися тоді навколо античних центрів Північного Причорномор'я дає змогу виділити два основних хронологічних