

АРХЕОЛОГІЯ ТА ДАВНЯ КУЛЬТУРА

УДК 903'1 (477)

Корвін-Піотровський О. Г.

ТРИПІЛЬСЬКІ ПОСЕЛЕННЯ-ГІГАНТИ ЯК КУЛЬТУРНИЙ ФЕНОМЕН

Трипільська культура - один з найяскравіших феноменів в енеоліті Південно-Східної Європи V-IV тис. до н. е. Особливу цікавість викликають знайдені на території України великі трипільські поселення площею 100-450 га. Незважаючи на значний обсяг проведених досліджень, залишається не з'ясованим ряд питань, пов'язаних з феноменом поселень-гігантів, а саме: причини їх виникнення, характер господарської діяльності населення і вплив на навколишнє середовище, культурні контакти із сусідніми племенами лісостепової і степової зон, час існування поселень. Потребує уточнення характер домобудівництва і принципи забудови поселень. Дискусійним є питання про протоміський характер поселень-гігантів.

Серед різноманіття давніх культур сучасну людину не може не цікавити найдавніша епоха, пов'язана з появою і розвитком землеробства як основи становлення сучасної цивілізації. У Південно-Східній Європі однією з таких культур є трипільська, яка належить саме до того історичного шару, з якого постала сучасна цивілізація, і тому її вивчення дає нам змогу уявити один з перших періодів існування людства.

Від інших культур цієї доби її відрізняє наявність унікальних об'єктів - поселень-гігантів. Чим вони є насправді? Чи найбільшими в енеолітичному світі сільськогосподарськими первісними селами, чи одними з найдавніших протоміст - сучасників Ієрихону, Чатал-Хуюку чи Хаджилару? В будь-якому випадку дослідження цих поселень-гігантів ставить трипільську культуру на один щабель (як культурний феномен) з такими всесвітньо відомими утвореннями, як раннє Межиріччя чи Давній Єгипет.

Саме тому в останні десятиріччя з'являється все більше публікацій, в яких робиться припущення, що процес становлення міських цивілізацій на теренах України розпочався набагато раніше, ніж вважалося, і пов'язано це з розквітом енеолітичної доби. Завдяки тривалим дослідженням енеоліту Південно-Східної Європи існує багато історичних інтерпретацій культури Кукутени-Трипілля. Але є кілька проблем, від

вирішення яких залежить загальне уявлення про характер означеного культурного феномену і розуміння найдавнішої історії населення.

Перша з них - це проблема великих трипільських поселень. Вона виникла у 60-ті роки XX ст., коли, дешифруючи аерофотознімки уманського району, військовий топограф К. В. Шишкін звернув увагу на різноманітні плями-овали, напівовали, смуги, що утворювали певну систему. Ці структури явно не були сучасними надземними спорудами, що наводило на думку про їх зв'язок із археологічними об'єктами. Для пояснень К. В. Шишкін запросив уманського краєзнавця В. А. Стефановича, який добре знався на археологічних пам'ятках Уманщини й навіть підготував карту [1]. Виявилось, що позначені на знімках структури відповідають уже відомим трипільським поселенням. Проте, якщо раніше найбільшим трипільським поселенням вважалася Володимирівка площею близько 60 га, то площа окремих виявлених на аерофотознімках структур сягала 100-450 га. У деяких випадках там, де за археологічними даними мало бути кілька поселень, виявлялося одне велике. Саме так і було визначено найцікавіші археологічно зафіксовані поселення-гіганти трипільської культури. Більша їх частина зосереджена в Буго-Дніпровському межиріччі і датується порубіжжям IV—III тис. до н. е. (за некаліброваним радіо-

вуглецевим датуванням). Площа цих поселень вражає своїми розмірами: Тальянки - 450 га, Майданецьке - 250 га та ін. Завдяки мікромагнітним дослідженням виявлено, що у зазначених поселеннях розміщувалося від 1500 до 2700 будівель і одночасно проживало 6-14 тис. населення й навіть до 25 тис. осіб (рис. 1).

Для розуміння такого соціокультурного феномену, як поселення-гіганти одним із найважливіших завдань є визначення соціального статусу населення: чи то була цивілізація (протоцивілізація), чи то первісне суспільство, а може, ці гігантські поселення являли собою міста (протоміста) або просто дуже великі села, причина утворення яких також має бути з'ясована.

Відносно причин виникнення в трипільській культурі поселень-гігантів існує кілька точок зору. Свого часу В. М. Масон пояснював їх появу рівнем розвитку трипільського суспільства, що ніби-то відповідав стадії створення протоміст - центрів сільськогосподарської округи [2, 14], але в подальшому дослідник дійшов до думки про неурбаністичний шлях розвитку трипільського суспільства [3].

«Передстанцією давнішого східно-європейського міста, аграрного в основі, але того, що вже має певні морфологічні і соціальні ознаки урбанізації суспільного життя» вважав поселення-гіганти Н. М. Шмаглій [4, 42], схильний бачити в них «початкові процеси урбанізації, перетворення поселень ранніх землеробів в якісно нові типи поселень протоміського типу» [5, 52].

Іншу точку зору щодо причин виникнення поселень-гігантів має Е. К. Черниш [6], що пояснює їх появу необхідністю концентрації великої маси населення для протистояння Степу. Її поділяють В. О. Круц та ін.

Т. Г. Мовша вважала, що виникнення цих поселень більшою мірою пов'язане із суперечками в межах трипільського світу.

Наукове визначення міста (протоміста) включає такі зовнішні ознаки, як поселення з числом жителів понад 5000 осіб зі своєю писемністю, монументальною архітектурою, що має функції адміністративного, економічного, культурного, релігійного центру сільськогосподарської округи. Чи відповідають трипільські поселення-гіганти цим вимогам? Для вирішення цієї проблеми треба проаналізувати домобудівництво, структуру великих трипільських поселень, орнаментику як знакову систему відповідно до ознак цивілізаційного, урбаністичного процесу.

Аналіз домобудівництва показує, що загалом для трипільської культури характерна звичайна сільська забудова [7]. Усі досліджені на поселеннях будівлі (у Майданецькому - близько 50, у Тальянках - 31) однотипні за конструкцією і незначно розрізняються за розмірами, одноповерхові, залежно від розмірів мають одне або кілька житлових приміщень, де мешкала мала чи велика родина. Припущення щодо існування двоповерхових будинків поки що не підтверджуються - відсутні фундаменти, контрфорси та інші будівельні прийоми, що уможливають багато-

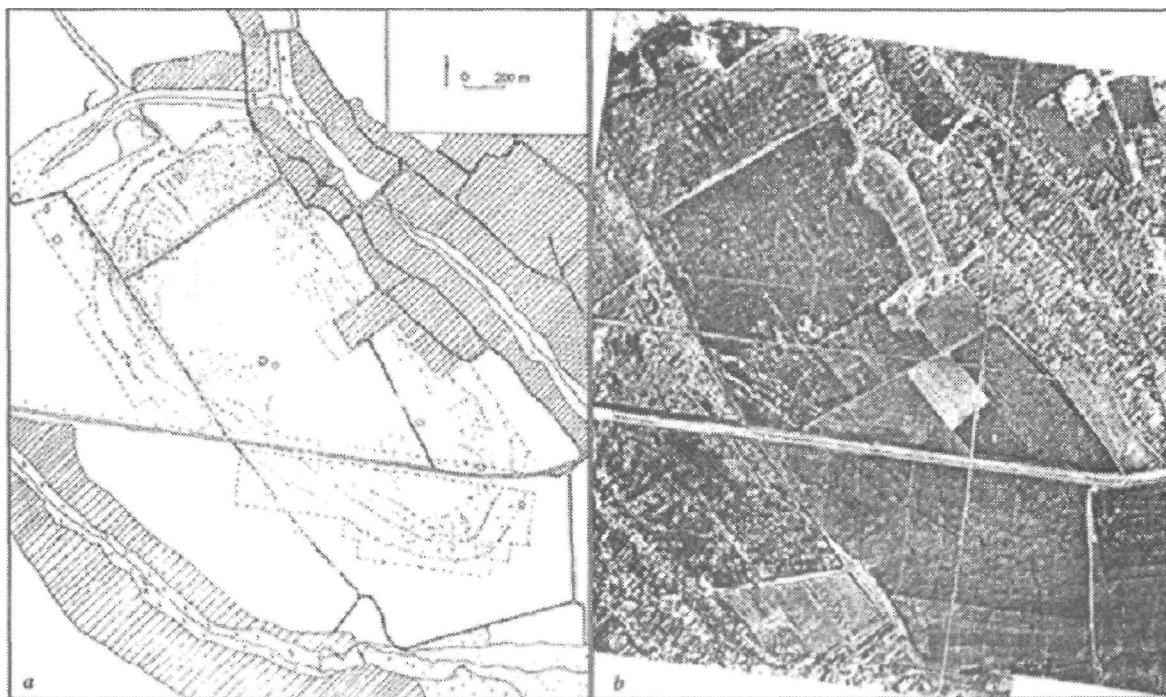


Рис. 1. Трипільське поселення-гігант біля с Тальянки: а - мікромагнітна зйомка, б - аерофотозйомка поселення

поверховість. Разом із тим навіть прийняття подібного припущення не дозволяє говорити про монументальну архітектуру.

Більше того, за понад сторічну історію дослідження не виявлено залишків монументальних храмових споруд, а культові місця розташовуються у житлових будинках (так, відома культова будівля № 3 в Сабатинівці II за характером будівництва і складом побутових речей не відрізняється від житлових). Хоча знайдені розписні моделі без внутрішнього інтер'єру (Володимирівка), досить скупі опубліковані святилища із Коновки все ж таки дозволяють припустити наявність спеціальних культових приміщень або будівель, але навряд чи такі будівлі були в трипільському суспільстві дуже поширені і навряд чи їх можна віднести до зразків монументальної архітектури. Вважати великі за площею магнітні аномалії (до 400 м²) культовими спорудами, як це робиться за матеріалами Майданецького, без археологічних досліджень, мабуть, теж недоцільно, тим більше, що останні дослідження в Доброводах (Трипільська експедиція Інституту археології НАНУ* 2004 р.) показали, що мікромагнітні аномалії фіксують розвали стін давніх жител, значно перебільшуючи розміри реальних будівель.

Висновок щодо «житлових стін», які начебто оточували поселення, є дуже гіпотетичним. Подані М. Ю. Відейко реконструкції не відповідають археологічній практиці. Трипільські житла ніколи не ставилися довгим боком впритул одне до одного (див., напр., рис. 2). Наявність тину або частоколу цілком можлива, але потребує досліджень міжжитлового простору щодо ямок від стовпців тощо.

Структури великих трипільських поселень архайчні, на них не виділяються функціональні частини - культові споруди, ремісничі квартали та ін. Крім того, необхідно звернути увагу на той факт, що коефіцієнт щільності забудови поселень

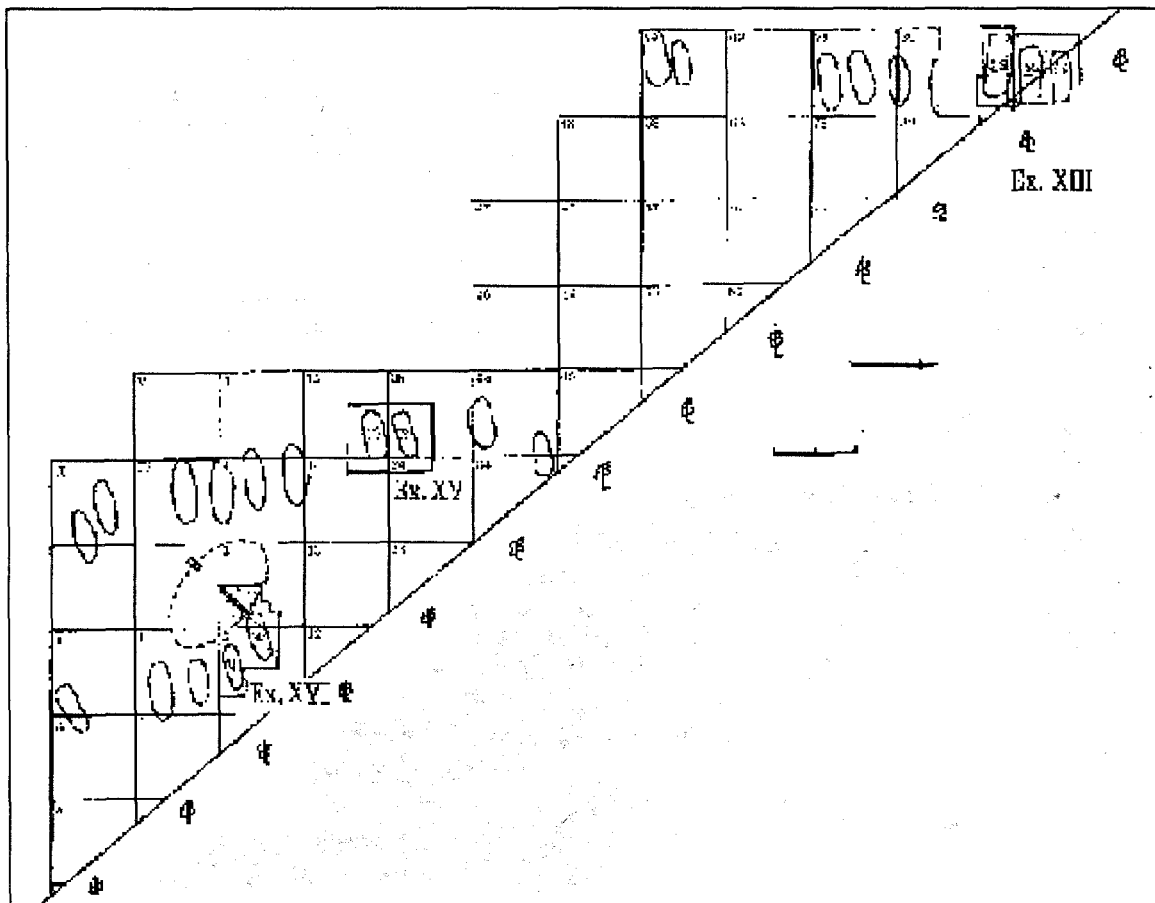


Рис. 2. Трипільське поселення Тальянки. Мікромагнітний план частини північно-західної ділянки

вдвічі більший в поселеннях-гігантах порівняно з невеликими і демонструє протилежний напрям процесу урбанізації.

Відсутня також сільськогосподарська округа, практично немає малих поселень навколо гігантів, тобто все населення визначеного району концентрувалося саме в поселеннях-гігантах. Дотепер не виявлені в поселеннях і виробничі комплекси, що свідчать про розвиток ремесел, які обслуговували певний регіон.

За уточненими демографічними показниками (з врахуванням мікрохронології), кількість мешканців суперпоселень зменшується до 6-10 тис. осіб [8], що не перебільшує чисельного складу племені часів пізньої первісності.

Як показують останні дослідження трипільської орнаментатики, а саме «знаків», вони не є основою писемності, а виступають як магічно-піктографічна знакова система, притаманна в цілому людству в усі періоди його розвитку.

Таким чином, інтерпретацію поселень-гігантів як «протоміст» слід вважати дуже умовною, оскільки відсутні практично всі ознаки (за винятком демографічних), характерні для такого соціального феномену, немає храмових комплексів, планіграфічної структури за кварталами,

оборонних споруд та ін., що свідчить про неурбанізаційний шлях розвитку трипільського суспільства.

Пояснити появу цих величезних поселень таким розвитком, що відповідає рівню цивілізацій Древнього Сходу і Єгипту, не уявляється можливим і насамперед через відсутність ознак кооперації праці в основній сфері виробництва.

Відомо, що для суспільств ранніх хліборобів найбільш раціональним було розселення в невеликих селищах уздовж річок. Створення «мегаполісів», подібних до Тальянок, Майданецького, Добровод та ін., було нераціональним з економічної точки зору. Крім того, скупченість населення часто призводить до виникнення пошестей. Можна, однак, припускати, що виникнення поселень-гігантів спричинене не економічною доцільністю.

Не відкидаючи гіпотез, запропонованих К. К. Черниш, В. О. Круцом, Т. Г. Мовшею, пропонуємо розглядати процес утворення означених поселень-гігантів не тільки в площині суто матеріалістичних підходів, а й у контексті ірраціонального - як відповідь частини трипільського суспільства на виклик природного середовища на межі переходу від атлантика до субореалу.

1. Стефанович В. А., Диденко О. П. Археологические памятники Уманьщины // Науч. архив ИА НАН Украины.- 1968,- Ф. № 12.- № 534.- 307 с.
2. Массой В. М. Экономика и социальный строй древних обществ.-Л., 1976.- 191 с.
3. Массой В. М. Трипольское общество и его социально-экономические характеристики // Раннеземледельческие поселения-гиганты трипольской культуры на Украине.- Тальянки, 1990.- С. 8-Ю.
4. Шмаглій Н. М. Крупные трипольские поселения в междуречье Днепра и Южного Буга // Археологические исследования на Украине в 1976-1977 гг.: Тезисы докладов XVII конференции Института археологии АН УССР.- Ужгород, 1978.- С. 41-42.
5. Шмаглій М. М., Відейко М. Ю. Трипільські протоміста // Археологія.- 1993.- № 3.- С 52-63.
6. Черныш Е. К. Формирование локальных вариантов трипольской культуры // Всесоюз. конф. «Новейшие достижения советских археологов»: Тезисы докл.- М., 1977.- С. 18-21.
7. Колесников (Корвін-Піотровський) О. Г. Трипільське домобудівництво // Археологія.- 1993.- № 3.- С. 63-74.
8. Колесников (Корвін-Піотровський) О. Г. Проблеми мікрохронології трипільських поселень і кількісної оцінки їх населення // Матеріали IX Подільської історико-краєзнавчої конференції.- Кам'янець-Подільський, 1995.- С 93-94.

О. Korvin-Piotrovsky

GIANT-SETTLEMENTS OF TRYPILLYA AS CULTURE PHENOMENON

The Tripolian culture is one of the most striking phenomenon in the Chalcolithic era of the South-East Europe dating back to the 5th-4th thousand years B. C The aspecial interest is attracted to large Tripolian settlements with area from 250 to 450 hectares recently found on the territory of Ukraine. Despite the significant amount of the carried out researches, a number of issues referring to the phenomenon of settlements-giants remains unsolved. It includes the following: reasons for its origin, character of economic activity of the population and its influence on the environment, character of cultural contacts with their neighbors of the forest-steppe and the steppe zones, the time of existence of the settlements. It is necessary to specify the character of house-building structure and principles of settlement building up. Urban character of settlements-giants is very disputable.