

a party list should include 30 % of same gender candidates. Consequently, it was a push that impacted the behavior of political parties and their voters. This paper is aimed to analyze the outcome of the elections, the results of all-Ukrainian survey, and in-depth interviews with potential candidates and candidates on the local level on the implementation and attitude towards gender quotas and women's political participation. A common scientific approach for this study to analyze gender relations is the theory of the social construction of gender that is based on the social constructivist's theory. If we consider gender relations as a constructed concept, we can deconstruct it via the set of tools. Gender quotas are one of the mechanisms that are aimed to overcome established inequality regimes. However, the gender quota is a useful tool to change the current situation in gender relations. Thus this method can be used as a mechanism for the deconstruction of the gender relations. There are three main types of gender quotas: reserved seats, legislated candidate quotas, and voluntary (party) quotas. Ukraine has adopted a legislated candidate quota on the local level. As a result, political parties were obliged to fulfill these requirements to be registered by the Central Election Commission. However, there were exceptions, when party lists did not include 30 % of one gender and were still allowed to be registered. These results are evaluated in the paper, including public opinion on gender quotas in general and the candidates' experiences in particular.

Keywords: gender, gender relations, politics, gender quotas.

Матеріал надійшов 27.06.2016

УДК 316.7+316.334.52(4-11)

Бовгиря І. В.

МІЖГЕНЕРАЦІЙНІ ЗМІНИ РЕЛІГІЙНОЇ ІДЕНТИЧНОСТІ У СХІДНІЙ ТА ЦЕНТРАЛЬНІЙ ЄВРОПІ

У статті проаналізовано міжгенераційні зміни в релігійній ідентичності населення країн Східної та Центральної Європи на основі даних Міжнародної програми соціальних досліджень (ISSP 2008). На підставі порівняння рівнів релігійної афіліації та деяких інших показників релігійності між різними віковими когортами запропоновано оцінку наслідків секуляризаційної політики, здійсненої за часів панування комуністичних режимів у досліджуваному регіоні.

Ключові слова: релігійність, секуляризація, міжгенераційні зміни, міжгенераційна динаміка, суспільства Східної та Центральної Європи.

Сучасні дослідження релігійності у Східній Європі, незалежно від їхньої теоретичної основи та концептуального підходу, мають за мету виявлення та оцінку динамічних змін у цій сфері з часів падіння комуністичних режимів. При аналізі ситуації динаміки релігійності в суспільствах Західної Європи позиція дослідників досить консолідована: констатується зниження ролі

релігійності в суспільному житті; дебати переважно зосереджуються на питанні, чи компенсується (і якою мірою) зменшення ролі традиційних релігійних учень розвитком нових духовних рухів та приватизованих релігійних поглядів [8, с. 41]. Утім, немає консенсусу щодо релігійної ситуації в суспільствах Східної Європи. Це пов'язано з цілим набором факторів, що обмежують

можливість побудови узагальнених моделей та єдиних висновків щодо ситуації в регіоні. Найпомітнішими серед них є такі: відносно велика кількість суспільств у регіоні та їхні значні відмінності в історичному, соціальному та релігійному контексті [8, с. 44]; радикальні соціальні трансформації в усіх сферах суспільного життя після падіння комуністичних режимів, що сильно відрізнялися в різних країнах регіону як за вектором і характером, так і за тривалістю [6, с. 31]; брак валідних лонгitudinalних та історичних даних динаміки релігійності за часів панування комуністичних режимів у регіоні та безпосередньо перед цим історичним етапом, що обмежує порівняльні можливості досліджень [7, с. 18].

Основна оцінка становища релігійності та його динаміки в сучасних дослідженнях здійснюється на підставі даних соціологічних досліджень, отриманих після 1989 р. Згідно з цими даними в більшості країн регіону (за винятком Чеської Республіки та Східної Німеччини) рівень релігійності за самовизначенням був досить високим у порівнянні з суспільствами Західної Європи та мав позитивну динаміку в перше десятиліття після падіння режиму [7, с. 75]. Крім того, вибіркові дослідження показували високий рівень згоди населення з твердженням щодо зростання кількості релігійних людей у їхніх країнах [7, с. 64]. Проте описані результати не можуть однозначно вказувати на те, що з падінням комуністичних режимів відбувається релігійне відродження. Причини відчуття змін на релігійній арені та високих показників релігійності за самовизначенням можуть полягати як у поверненні до релігії значної частини суспільства з тих чи інших мотивів (пошук культурного коріння та смислів у кризових трансформаційних умовах, нових моральних і нормативних орієнтирів у зв'язку з дискредитацією старої ідеології та ін.), так і в реалізації можливості відкрито декларувати свою релігійність, що раніше приховувалась. Перевірка запропонованих гіпотез значною мірою пов'язана з оцінкою успішності модернізаційної та секуляризаційної політики радянського та прорадянських режимів у довгостроковій перспективі. Політика комуністичних режимів у Східній Європі концентрувалась як у прямих заборонах релігійних практик, так і в масштабній виховній, освітній та ідеологічній програмі з популяризації атеїстичних ідей. Ці заходи за своїм результатом мали би зруйнувати традиції культурного передавання релігійних вірувань і практик між поколіннями [5, с. 225–304]. Утім, дослідники зазначають, що тою чи іншою

мірою релігійні організації та приватні релігійні практики зберегли свою представленість у суспільстві, хоча й мали радше підпільний характер та не афішувалися публічно [7, с. 17]. Рівень залученості суспільства до «таємної релігійності» та його відмінність від сучасного нам рівня релігійності міг би продемонструвати, наскільки успішною була секуляризаційна політика комуністичних режимів. Через брак валідних історичних даних такі оцінки значною мірою є обмеженими. Проте наявність ретроспективних питань у крос-культурних соціологічних дослідженнях на релігійну тематику дає змогу хоча б частково оцінити співвідношення релігійності сучасного населення регіону Східної Європи в порівнянні з їхніми батьками.

Метою цього дослідження є оцінка успішності секуляризаційної політики комуністичних режимів на основі порівняння рівня релігійної афіліації між різними віковими когортами населення суспільств Східної Європи та їхніми батьками на підставі даних Міжнародної програми соціальних досліджень (ISSP 2008). Завданнями дослідження є порівняти рівень релігійної афіліації в різних групах суспільств Східної Європи, оцінити рівень релігійної афіліації, що міг бути забезпечений міжгенераційним передаванням, застосувати отримані дані для перевірки запропонованих гіпотез щодо характеру релігійних змін у країнах регіону.

Емпіричні дані дослідження

Третя хвиля Міжнародної програми соціальних досліджень присвячена питанню релігії та включає в себе низку показників, що описують ретроспективні оцінки релігійної афіліації як самого респондента, так і його/її батьків у період дитинства респондента. Поєднання даних за цими показниками з актуальними на час дослідження оцінками респондента дає змогу в найзагальнішому розгляді оцінити міжгенераційну динаміку релігійного передавання. Для досягнення поставлених завдань фокус дослідження зосереджений на таких групах запитань:

1. Релігійна афіліація та релігійні практики батьків респондента за часів його (її) дитинства¹:
 - Якою була релігія Вашої матері за часів Вашого дитинства? (R20)

¹ Для зручності аналізу даних змінні блоку перекодовано та об'єднано в єдину змінну «Хоча б один з батьків респондента мав релігійну афіліацію за часів його дитинства». Нова об'єднана змінна містить відповіді «Так» та «Ні», де «Так» означає, що батько або мати респондента відносили себе до будь-якого релігійного віросповідання, а «Ні» – жоден з батьків не мав релігійної афіліації за часів дитинства респондента.

- Якою була релігія Вашого батька за часів Вашого дитинства? (R21)
2. Релігійне виховання та релігійні практики самого респондента за часів його (її) дитинства:
- У якому релігійному середовищі Вас було виховано? (R22)
3. Теперішня релігійна афіліація та рівень релігійності респондента:
- До якої з наведених категорій Ви належите? ² (R31)
- Надзвичайно релігійний/а
 - Дуже релігійний/а
 - Помірно релігійний/а
 - Наскільки релігійний, настільки і нерелігійний/а
 - Помірно нерелігійний/а
 - Дуже нерелігійний/а
 - Надзвичайно нерелігійний/а
- Хто Ви за віросповіданням? (D32)

Проте поставлене завдання також вимагає оцінити, чи була успішною політика секуляризації в довготривалій перспективі. Очевидно, що тривалість репресій щодо проявів релігійності в суспільстві мала вплив на поведінку та збереження культурних традицій. Отже, аналіз відмінностей варто проводити не на загальному зрізі суспільної думки, а відштовхуючись від вікових когорт респондентів. Такий підхід дасть змогу об'єднати респондентів, що перебували в схожих історичних і соціальних умовах на певних етапах свого життєвого циклу. Крім того, звернення до ретроспективи дитячих років респондентів різних вікових когорт можна розглядати як протодинамічні дані, коли відповіді представників кожної когорти окреслюють спробу опису поведінки старшого покоління в різні часові проміжки.

Оскільки метою дослідження є не детальний аналіз кожного з суспільств регіону, а більшою мірою з'ясування загальних тенденцій, для аналізу даних використано агрегування результатів для певних наперед визначених груп країн. Для розгляду динаміки релігійного передавання між поколіннями найвдалішим видається підхід поділу відповідно до періоду входження країн під вплив комуністичних режимів. Таким чином,

10 країн регіону, включених у дослідження, ми можемо поділити на такі дві групи.

1. Країни, що входили до складу Радянського Союзу і були під пануванням комуністичного режиму починаючи з 20-х років ХХ ст.: Російська Федерація, Україна³. Це країни, розташовані найдалі на схід із представлених у цьому дослідженні, тому для зручності в подальшому описі визначатимемо їх як пострадянські країни чи країни Східної Європи.

2. Країни, що входили до Варшавського блоку і були під пануванням прорадянських режимів починаючи з 40–50-х років ХХ ст.: Латвія, Польща, Словаччина, Словенія, Східна Німеччина, Угорщина, Хорватія, Чеська Республіка. Ці країни розташовані на захід відносно країн першої групи і для зручності в подальшому описі визначатимемо їх як посткомуністичні країни чи країни Центральної Європи.

Специфіка обраного підходу пов'язана з потребою знайти таке рішення в розгляді даних, яке в найбільш практичний та економний спосіб дозволило б оцінити найзагальніші тенденції і водночас уникнути перевантаження від різноманіття індивідуальних особливостей країн регіону. Проте при розгляді враховується, що такий підхід не дає змоги екстраполювати всі дані на кожну з країн виокремлених груп. Отримані результати виражають загальну тенденцію в країнах групи, проте сильно згладжують індивідуальні особливості кожної з країн. Щоб якнайточніше забезпечити підхід саме групового розгляду, для аналізу результатів використовувалося таке зважування даних, яке давало рівне представлення країн у групі, а відповідно, і рівномірний внесок в агреговані результати незалежно від розміру країни та частки її населення в загальному розподілі населення регіону⁴.

Ключові результати

Передовсім розглянемо рівень релігійної афіліації та його співвідношення з рівнем релігійності за самовизначенням. На рис. 1 зображено частки респондентів, що визначають себе релігійними

² Для зручності аналізу даних змінну перекодовано в трибальну шкалу, де

1 – «Релігійний/а» включає в себе відповіді «Надзвичайно релігійний/а», «Дуже релігійний/а», «Помірно релігійний/а» оригінального питання опитувальника;

2 – «Наскільки релігійний, настільки і нерелігійний/а» включає в себе відповідь «Наскільки релігійний, настільки і нерелігійний/а» оригінального питання опитувальника;

3 – «Нерелігійний/а» включає в себе відповіді «Помірно нерелігійний/а», «Дуже нерелігійний/а», «Надзвичайно нерелігійний/а» оригінального питання опитувальника.

³ Варто зауважити, що входження різних регіонів України до складу СРСР було поступовим та тривалим у часі. Західні області увійшли до складу УРСР наприкінці 30-х – у другій половині 40-х років ХХ ст. Проте, зважаючи на недостатній обсяг вибірки для окремої класифікації різних регіонів України, значну культурну єдність регіону та порівнювальні масштаби репресій щодо релігії, у цьому дослідженні Україна розглядається як представник визначеної групи.

⁴ Подібний підхід для розв'язання схожих завдань у дослідженні релігійних показників у Центральній та Східній Європі вже використовували Девід Воас (David Voas) та Ерік Кауфманн (Eric Kaufmann) [8, с. 44; 4, с. 69–91].

і мають певну релігійну афіліацію, серед різних вікових когорт респондентів. Для пострадянських країн Східної Європи як рівень афіліації, так і рівень релігійності є вищими в порівнянні з країнами Центральної Європи. Характер зміни релігійності за самовизначенням в обох групах країн є схожим: спостерігається зменшення рівня релігійності від старших когорт до молодших. Як у суспільствах Центральної Європи, так і в суспільствах Східної Європи частка тих, хто вважає себе релігійним, більше ніж на 20 % вища серед тих, хто народився у 20-х роках ХХ ст., у порівнянні з тими, хто народився у 80-х роках. Такий характер зміни рівня релігійності з віком респондентів дослідники часто пояснюють як зв'язок релігійності з життєвим циклом; така ситуація є досить поширеною серед християнських суспільств [3, с. 289–296]. Прихильники ж теорії секуляризації вбачають у такій тенденції саме секуляризаційні механізми, пов'язані з підвищенням модернізації суспільства і становленням світосприйняття молодих поколінь у соціальному середовищі, де позиції релігії вже значно ослаблені тиском модернізації [1, с. 21–22].

Разом з тим тенденція зміни релігійності за самовизначенням не збігається з тенденцією афіліації до певного віросповідання в розрізі вікових когорт. У цілому, не дивно, що показники релігійності та приналежності до релігійного віровчення або віросповідання не збігаються, оскільки зацікавленість у надприродному, віра у вищі сили чи продовження свідомого існування після смерті можлива і без належності до жодної релігійної організації. Проте в нашому випадку ми бачимо протилежну картину: визнання своєї належності до релігійної спільноти не обов'язково тотожне релігійній вірі, що мало б бути основою релігійної спільноти. Як зазначає Міклош Томка у своєму дослідженні релігійних змін у Центральній і Східній Європі, така ситуація може виникнути через тісний зв'язок національної та культурної ідентичності з релігійною ідентичністю в країнах регіону [7, с. 64].

Іншою цікавою особливістю отриманих результатів є той факт, що дві групи розглянутих країн мають досить різноманітний характер співвідношення частки респондентів, які визначають себе релігійними, і респондентів, які відносять

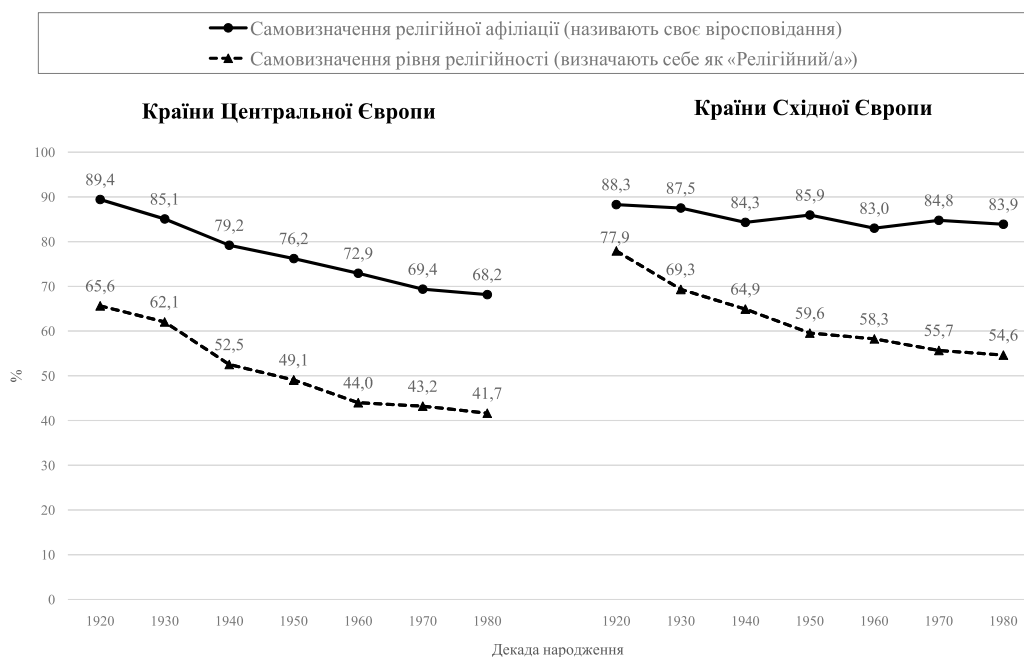


Рис. 1. Релігійна афіліація та рівень релігійності за самовизначенням за даними третьої хвилі Міжнародної програми соціальних досліджень (ISSP): Релігія, 2008–2009 рр.⁵

⁵ Дані представлено у відсотках до всіх опитаних у кожній відповідній віковій когорті та групі країн. Обсяг вибірки для кожної з представлених когорт у країнах Центральної Європи становить: 1920-ті роки – 218 респондентів, 1930-ті – 1003, 1940-ві – 1638, 1950-ті – 1725, 1960-ті – 1674, 1970-ті – 1548, 1980-ті – 1641. У країнах Східної Європи: 1920-ті – 105 респондентів, 1930-ті – 239, 1940-ві – 254, 1950-ті – 560, 1960-ті – 373, 1970-ті – 390, 1980-ті – 405. Похибка вибірки за довірчої ймовірності 0,95 не перевищує 3,2 % для країн Центральної Європи та 6,2% для країн Східної Європи, за винятком когорти народжених у 20-х роках, де вона становить 6,8 % і 9,8 % відповідно.

себе до певного віросповідання. У випадку країн Центральної Європи показники релігійності за самовизначенням та релігійної афіліації хоча й не збігаються, проте мають однакову тенденцію зменшуватися від старших поколінь до молодших приблизно з однаковою інтенсивністю. Частка респондентів, які відносять себе до певного віросповідання, перевищує частку тих, хто вважає

себе релігійною людиною, на 20–25 %. І таке співвідношення є досить стабільним у всіх вікових когортах. У випадку пострадянських країн рівень релігійної афіліації не демонструє тісного зв'язку з рівнем релігійності і його поступове зменшення від найстарших когорт до наймолодших значно менше виражене. Тобто частка тих, хто відносить себе до певного релігійного віровчення, перевищує частку тих, хто вважає себе релігійною людиною, на 10 % серед респондентів, народжених у 20-х роках ХХ ст., тоді як така сама різниця серед народжених у 80-х роках становить майже 30 %, тобто частка афілейованих скорочується значно повільніше зі зміною вікових когорт у порівнянні з релігійністю за самовизначенням.

Для оцінки того, наскільки поточний рівень релігійної ідентичності забезпечений культурним передаванням, а наскільки поверненням до релігії, варто розглянути ретроспективні показники, запропоновані обраними дослідженнями: релігійна ідентичність батьків та релігійне виховання респондента в часи його/її дитинства. Використовуючи ці показники та порівнюючи їх із рівнем релігійної ідентичності самих респондентів, спро-

Як бачимо на рис. 2, для суспільств Центральної Європи частка респондентів, афілейованих із певним віросповіданням, менша за частку респондентів, що, пригадуючи свої дитячі роки, вказують на релігійну приналежність своїх батьків до певного віросповідання або/і виховання в традиціях будь-якої релігії. Причому таке співвідношення є характерним для всіх вікових когорт. Другою цікавою особливістю є той факт, що від когорт респондентів, народжених у 20-х роках, до когорт, народжених у 70-х, ці показники плавно знижуються. Тобто кожне наступне покоління має меншу частку прикладів релігійної афіліації серед батьків і меншою мірою виховувалося під впливом релігії. Крім того, варто зауважити, що період входження досліджуваних країн під вплив прорадянських режимів не позначився суттєво на інтенсивності зміни рівня індикаторів між віковими когортами – жодній з досліджуваних когорт не властива різка зміна рівня показників, а динаміка до зменшення частки респондентів, які у свої дитячі роки пригадують певну релігійну афіліацію батьків, характерна навіть для тих вікових ко-

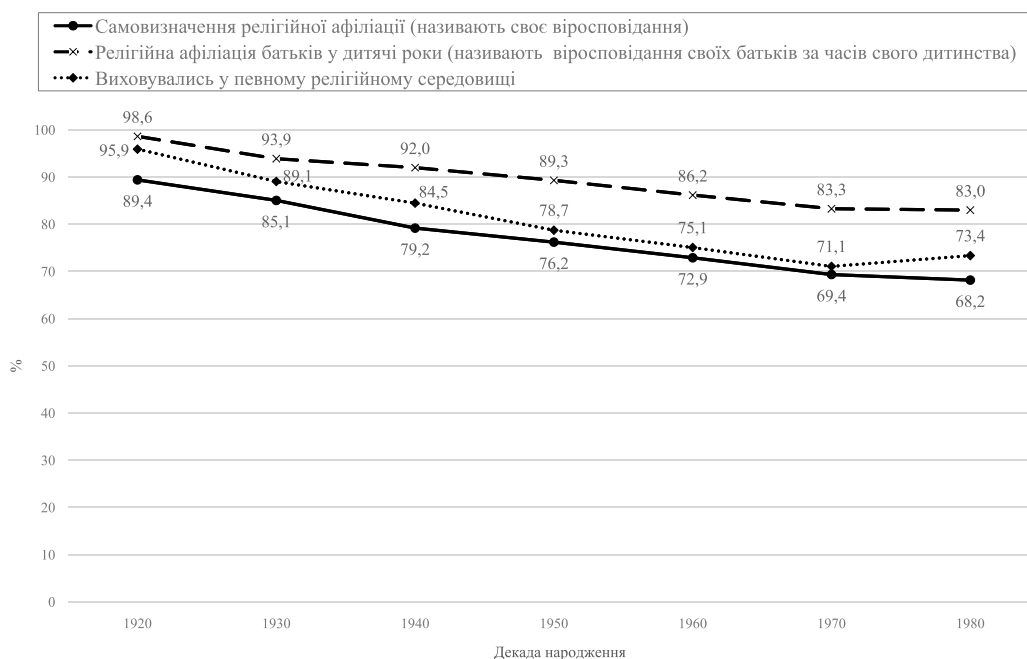


Рис. 2. Самовизначення релігійної афіліації та ретроспективні дані опитування щодо релігійної афіліації батьків та виховання в релігійному середовищі в країнах Центральної Європи за даними третьої хвилі Міжнародної програми соціальних досліджень: Релігія, 2008–2009 рр.⁶

буємо оцінити, наскільки поточний рівень релігійної приналежності до певного віросповідання може бути пов'язаний з культурним передаванням чи наслідуванням практик батьків.

горт, що виховувалися до входження під вплив комуністичних режимів.

Запропоновані результати опосередковано можуть вказувати на той факт, що динаміка релігійної афіліації в суспільствах Центральної Європи має спадний характер і може бути описана в межах теорії секуляризації. Зменшується

⁶ Дані представлено у відсотках до всіх опитаних у кожній відповідній віковій когорті та групі країн.

частка тих, хто відносить себе до певного релігійного віровчення, а також тих, хто подає релігійний приклад у сім'ї або залучає своїх дітей до релігійного виховання. Зменшення частки таких індивідів у кожному поколінні – якщо розглядати в довготривалій перспективі – виражається у стабільному секуляризаційному ефекті модернізації. Причому, спираючись на отримані дані, ми можемо говорити про те, що модернізація та секуляризація «згори», що проводилася комуністичними режимами, з погляду ретроспективних показників не призвела до інтенсифікації секуляризаційної тенденції.

одного зі своїх батьків як афілейованого до певного віросповідання. Отже, ми можемо говорити, що з початком періоду «застою», на відміну від країн Центральної Європи, у країнах, що входили до складу Радянського Союзу, секуляризаційний ефект послаблюється.

Зміна частки населення, що виховувалося під впливом певної релігійної традиції, від найстарших вікових когорт до наймолодших має таку саму тенденцію, що й зміна релігійної афіліації батьків респондентів. Так, починаючи з когорти, народженої у 60-х роках ХХ ст., частка тих, хто виховувався під впливом релігійних традицій,

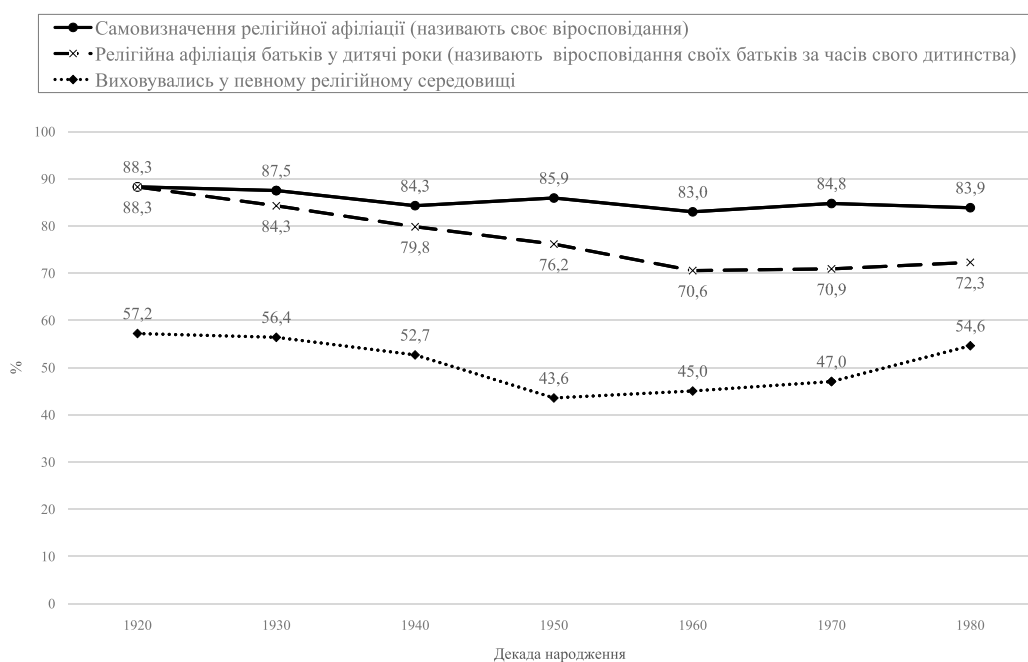


Рис. 3. Релігійна ідентичність та ретроспективні дані опитування щодо релігійної ідентичності батьків та виховання в релігійному середовищі в країнах Східної Європи за даними третьої хвилі Міжнародної програми соціальних досліджень (ISSP): Релігія, 2008–2009 рр.⁷

Рис. 3 ілюструє вже описане співвідношення, але для країн Східної Європи. У цій групі країн статус-кво релігійної афіліації суттєво відрізняється від країн Центральної Європи. Передусім варто відзначити той факт, що частка тих, хто нині відносить себе до певного релігійного віровчення, перевищує частку тих, хто мав приклад релігійної афіліації серед батьків у своєму дитинстві. Причому розрив цей спостерігається від когорти, чие дитинство припало на 40-ві роки ХХ ст. (народжені у 30-х роках), і поступово збільшується аж до народжених у 60-х роках. Проте останні три когорти населення, народжені в Радянському Союзі, мають приблизно однакову частку респондентів, що описують хоча б

поступово зростає в кожній наступній когорті. Отже, отримані результати вказують на той факт, що рівень релігійності серед населення Східної Європи має радше висхідну динаміку і перевищує рівень релігійної афіліації серед батьків сучасного населення регіону. Оскільки для частки населення сучасна афіліація не може відбуватися через культурне передавання (ми говоримо про те, що частка тих, хто відносить себе до певного віросповідання, нині перевищує частку тих, хто мав релігійне виховання в дитинстві чи мав приклад релігійної афіліації хоча б одного з батьків), ми можемо стверджувати, що порівняно високий рівень релігійної афіліації до певної міри забезпечується через повернення до релігії населення регіону з соціальними змінами, що сталися після падіння комуністичних режимів у регіоні.

⁷ Дані представлено у відсотках до всіх опитаних у кожній відповідній віковій когорті та групі країн.

Висновки

Викладений вище аналіз дає змогу зробити такі висновки. По-перше, для обох груп країн регіону характерне значне переважання частки респондентів, що визначають себе приналежними до певного віросповідання, над часткою респондентів, що визначають себе релігійними хоча б до певної міри. Тобто ми можемо говорити, що для населення регіону самовизначення як «православний» / «католик» / «протестант» не тотожне визначенню «я вважаю себе релігійною людиною» (хоча б на рівні помірно релігійна), а отже, самоідентифікація з певною деномінацією зумовлена не тільки і не стільки релігійними причинами, а ширшими культурними аспектами суспільств регіону. Така оцінка дозволяє погодитися з висновком багатьох дослідників: високий рівень афіліації в регіоні тісно пов'язаний із переплетінням культурної, національної, етнічної ідентичності з приналежністю до певної релігійної деномінації [6, с. 330; 2, с. 76]. Як зауважує Олаф Мюлер, у багатьох суспільствах регіону визначення себе як «гарного громадянина» тісно пов'язано із самоідентифікацією з домінуючою релігійною спільнотою [6, с. 35].

По-друге, рівень релігійної афіліації є вищим у суспільствах Східної Європи в порівнянні із суспільствами Центральної Європи. На підставі отриманих даних ми можемо узагальнити, що для обох груп країн регіону рівень релігійності за самовизначенням скорочується від найстарших вікових когорт до молодших. Такий самий тренд ми спостерігаємо для частки населення, що визначає релігійну приналежність до певного віросповідання хоча б одного зі своїх батьків, проте якщо така ситуація відображається в скороченні частки афілійованих респондентів у центральноєвропейських суспільствах, то суспільства країн, що входили до складу Радянського Союзу, не мають такої спадної динаміки між віковими когортами і демонструють відносно стабільний рівень релігійної афіліації.

По-третє, якщо розглядати відмінності релігійної афіліації батьків респондентів різних вікових когорт як відображення динаміки цього показника в суспільстві, то можемо узагальнити, що політика секуляризації «згори», що провадилася комуністичними режимами, мала досить обмежений вплив на динаміку релігійної афіліації та виховання в релігійному середовищі в обох групах країн. Адже щодо країн Центральної Європи можемо спостерігати негативний тренд усіх розглянутих показників релігійності від найстарших вікових когорт до молодших. Доступна вибірка вікових когорт вказує на те, що для групи країн секуляризаційні процеси почалися до входження регіону під вплив комуністичних режимів, і така історична зміна соціального контексту не позначилася на динаміці показника. Разом з тим при оцінці динаміки в східноєвропейських суспільствах ми можемо говорити про те, що політика держави щодо релігій була тільки частково успішною. Нині суспільствам регіону притаманний відносно високий рівень релігійної афіліації. Крім того, співвідносячи відповіді респондентів, ми можемо стверджувати, що у 80–90-ті роки тенденція релігійної ідентифікації батьків респондентів та виховання в релігійному середовищі отримували такі значення, що до певної міри може потрактуватися як повернення до релігії. Ці процеси збігаються з початком внутрішньої кризи режиму, що частково послабив контроль за релігійним життям через зміщення фокусу інтересів владних структур. Таким чином, для першої групи країн нав'язана секуляризаційна політика не інтенсифікувала вже наявний у суспільстві тренд, а в другому випадку не змогла закріпити динаміку процесу, що в результаті привело до повернення до релігії в регіоні хоча б на рівні релігійної самоідентифікації.

Отримані дані потребують подальшої розробки з метою уточнення, наскільки виявлені характеристики груп суспільств та тренди міжгенераційної динаміки відображаються в інших індикаторах релігійності.

Список літератури

1. Bruce S. Secularization: In Defense of an Unfashionable Theory / Steve Bruce. – Oxford University Press, 2011. – 256 p.
2. Casanova J. Public Religions in the Modern World / Jose Casanova. – Chicago/London : University of Chicago Press, 1994. – 330 p.
3. Gautier M. L. Church Attendance and Religious Belief in Postcommunist Societies / Mary L. Gautier // Journal for the Scientific Study of Religion. – 1997. – Vol. 36, No. 2. – P. 289–296.
4. Kaufmann E. The End of Secularization in Europe?: A Socio-demographic Perspective / Eric Kaufmann, Anne Goujon // Sociology of Religion. – 2012. – Vol. 73, No. 1. – P. 69–91.
5. Merdjanova I. Religious Liberty, New Religious Movements and Traditional Christian Churches in Eastern Europe / Inna Merdjanova // Religion, State & Society. – 2001. – Vol. 29, No. 4. – P. 225–304.
6. Müller O. Secularization, Individualization, or (Re)vitalization? The State and Development of Churchliness and Religiosity in Post-Communist Central and Eastern Europe / Olaf Müller // Religion and Society in Central and Eastern Europe. – 2011. – No. 4 (1). – P. 21–37.
7. Tomka M. Expanding Religion: Religious Revival in Post-Communist Central and Eastern Europe / Miklos Tomka. – Walter de Gruyter GmbH & Co, 2011. – P. 254.
8. Voas D. Secularization in Europe: Religious Change between and within Birth Cohorts / David Voas, Stefanie Doebler // Religion and Society in Central and Eastern Europe. – 2011. – No. 4 (1). – P. 39–62.

I. Bovgyria

INTERGENERATIONAL CHANGES OF RELIGIOUS IDENTITY IN CENTRAL AND EASTERN EUROPE

Recent investigations of religious change in Central and Eastern Europe are usually based on data obtained after 1989. Available evidence (with rare exceptions) demonstrates a relatively high level of self-defined religiosity and its upward trend in the first decade after the fall of the communist regimes. However, this does not unambiguously indicate religious revival in the region. Lack of valid survey data for the decades when societies of Eastern and Central Europe were under communist regimes significantly limits a possibility to make any accurate conclusions on this topic. At the same time, recent cross-cultural surveys contain questions about religious affiliation of respondents' parents during the period of the respondents' childhood. The data from these questionnaires can help to uncover some trends in the intergenerational religiosity dynamics under communist regimes in Central and Eastern Europe. Thus, based on ISSP 2008 data, this study aims to evaluate the consequences of the state atheism policies. The key findings can be summarized as follow: (1) the share of respondents who consider themselves religious decreases from the oldest cohort to the youngest both in Central and Eastern European societies; (2) for the societies of Central Europe, a similar decreasing tendency is observed for the share of religiously affiliated persons and their reports on their parents' affiliation; (3) in Eastern Europe, the results are not uniform, and the downward trend of the reported parents' religious affiliation from the oldest to the youngest cohort has no visible connection to the contemporary overall level of religious affiliation in the region. Moreover, despite different tendencies in religious adherence, the ISSP data for different age cohorts allow to conclude that secularization policies had a limited impact on the dynamics of religious affiliation and religious upbringing both in Eastern and Central Europe.

Keywords: religion, secularization, intergenerational change, intergenerational dynamics, Eastern and Central Europe.

Матеріал надійшов 24.05.2016

УДК 316.733

Домащенко М. А.

ПАТЕРНИ СПОЖИВАННЯ МУЗИКИ В УКРАЇНІ

У статті описано патерни споживання музики у 2008–2010 рр. мешканцями міст України. Під патерном споживання музики мається на увазі поєднання різних стилів музики, яке змістовно є певним музичним смаком. Вивчення патернів є лише першим кроком у виявленні латентних класів за допомогою методу латентного класового аналізу, який застосовують у дослідженнях зв'язку культурних феноменів із соціальною структурою. Утім, навіть на першому кроці, яким є детальний опис патернів, було знайдено сталі в часі за своєю популярністю патерни споживання музики.

Ключові слова: соціологія культури, музичні вподобання, патерни споживання музики.

У дослідженнях зв'язку між соціальною структурою та культурою іноді використовують метод латентного класового аналізу, котрий є доречною альтернативою факторному аналізу у випадках, коли аналізовані дані є категоріальними [2]. У цьому методі саме патерни відповідає